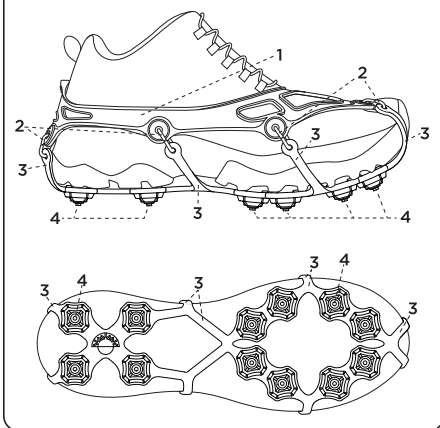


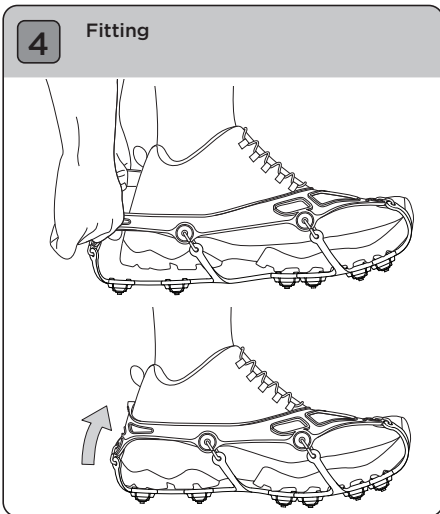
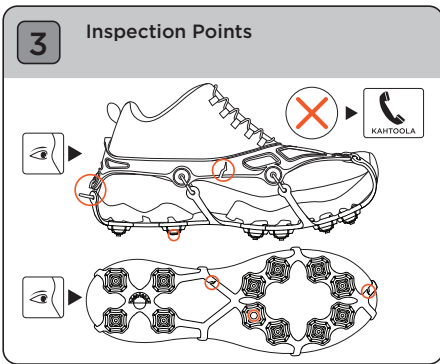
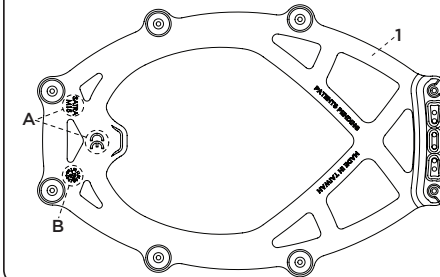
	XS	S	M	L	XL
US M	5-6.5	6.5-8	8-10	10-12	12-14
US W	6-7.5	7.5-9	9-11	11-13	13+
EUR	36-38	38-40	40-43	43-45	45-48
	6.6 oz 188 g	6.9 oz 196 g	7.3 oz 208 g	7.8 oz 220 g	8.1 oz 230 g

### 1 Field of Application

### 2 Nomenclature



### 5 Markings



**A.** Conforms to the PPE Regulation (EU) 2016/425 using SATRA M15 specification.  
Notified body that carried out the EU type examination:  
SATRA Technology Europe Ltd  
Notified body #2777  
Bracetown Business Park  
Clonee, D15 YN2P, Ireland

**B.** Month and Year of Manufacture

Month Year

### 6 Additional Information

**A. Lifetime**  
5 Years años  
Jahre år  
années 年  
vuotta

**B. Precautions for Use**

**C. Acceptable Usage Conditions**

+38°C  
+100°F  
-30°C  
-22°F

**D. Cleaning**

+38°C  
+100°F  
+5°C  
+41°F

**E. Drying**

**F. Storage and Transport**

+38°C  
+100°F  
-30°C  
-22°F

### EN

**1. Field of application**  
Personal Protective Equipment (PPE).  
Added footwear traction for ice, snow, and frozen ground.  
This product is designed for pedestrian use and not for mountaineering. This product must not be pushed beyond its limits and cannot prevent all slips and falls.  
**Responsibility - WARNING:**  
Before using this equipment, you must:  
- Read and understand all instructions for use.  
- Become acquainted with its capabilities and limitations.  
- Understand and accept the risks involved.  
**Failure to heed any of these warnings may result in serious injury or death.**  
You are responsible for your actions, decisions, and safety, and must assume responsibility for these. If you are not able, or not in a position to assume these responsibilities, or if you do not fully understand the instructions for use, do not use this equipment.  
**This product can cause accelerated wear to roots, rocks, and vegetation. Use with care to preserve the natural environment.**

**2. Nomenclature**  
(1) Elastomer Band, (2) Link, (3) Connecting Arms, (4) Carbide Spike

**3. Inspection, points to verify**  
**Before and during use:**  
Check the general condition of the product.  
Check each Carbide Spike to see if any are damaged or missing.  
Check that there are no cracks or cuts in any of the parts.  
Check that no Links are bent.

**4. Fitting to your footwear**  
This product stretches over most types of common footwear. Ensure that the product is the correct size and fits well on footwear prior to use.

**5. Markings**  
A. Notified Body that carried out EU type examination.  
B. Month and year of manufacture.

**6. Additional information**  
**When to retire your equipment:**  
A product must be retired when:  
- It fails to pass inspection.  
- It has been subject to major load.  
- You do not know its full usage history.  
- It becomes obsolete due to changes in standards, legislation, technique, incompatibility with other equipment, etc.  
Destroy retired equipment to prevent further use.  
**WARNING:** An exceptional event can lead you to retire the product after only one use, depending on the type and intensity of usage and conditions (harsh environments, sharp edges, chemical damage, etc.).  
**(A) Lifetime, (B) Precautions for Use, (C) Acceptable Temperature, (D) Cleaning, (E) Drying, (F) Storage and Transportation**  
**2-year guarantee:**  
Against all material or manufacturing defects. Exclusions: normal wear and tear, modifications or alterations, incorrect storage, negligence, uses for which this product was not designed.

### DE

**1. Anwendungsbereich**  
Persönliche Schutzausrüstung (PSA).  
Zusätzliche Rutschfestigkeit für Schuhe auf Eis, Schnee und gefrorenem Boden. Dieses Produkt ist für den Gebrauch durch Fußgänger und nicht zum Bergsteigen vorgesehen. Dieses Produkt darf nur für den vorgesehenen Gebrauch verwendet werden und kann Ausrutscher und Stürze nicht komplett verhindern.  
**Verantwortung - WARNHINWEIS:**  
Vor der Verwendung dieser Ausrüstung müssen Sie:  
- alle Gebrauchsanweisungen lesen und verstehen.  
- sich mit ihren Funktionen und Einschränkungen vertraut machen.  
- die damit verbundenen Risiken verstehen und akzeptieren.  
**Wenn einer dieser Warnhinweise nicht befolgt wird, kann es zu schweren Verletzungen oder zum Tod kommen.**  
Sie sind für Ihre Handlungen, Entscheidungen und Sicherheit verantwortlich und müssen die Verantwortung dafür übernehmen. Wenn Sie nicht in der Lage sind oder die Möglichkeit haben, diese Verantwortung zu übernehmen, oder wenn Sie die Gebrauchsanweisung nicht vollständig verstehen, verwenden Sie diese Ausrüstung bitte nicht.  
**Dieses Produkt kann Wurzeln, Steine und Vegetation schnell beeinträchtigen. Zur Erhaltung der natürlichen Umgebung mit Vorsicht verwenden.**

**2. Nomenklatur**  
(1) Elastomerband, (2) Verbindungsstück, (3) Verbindungsarme, (4) Hartmetall-Spike

**3. Inspektion, Punkte zur Überprüfung**  
**Vor und während des Gebrauchs:**  
Überprüfen Sie den allgemeinen Zustand des Produkts. Überprüfen Sie alle Hartmetall-Spikes auf mögliche Beschädigungen und ob Spikes fehlen. Vergewissern Sie sich, dass die Teile keine Risse oder Schnitte aufweisen. Vergewissern Sie sich, dass keines der Verbindungsstücke verbogen ist.

**4. Anpassung an Ihre Schuhe**  
Dieses Produkt lässt sich auf die meisten Arten von handelsüblichen Schuhen aufsetzen. Achten Sie darauf, dass das Produkt die richtige Größe hat und gut auf die Schuhe passt, bevor Sie es verwenden.

**5. Kennzeichnungen**  
A. Benannte Behörde, die die EU-Typenprüfung durchgeführt hat.  
B. Monat und Jahr der Herstellung.

**6. Zusätzliche Informationen**  
**Wann Sie Ihre Ausrüstung außer Betrieb nehmen sollten:**  
Ein Produkt muss außer Betrieb genommen werden, wenn:  
- es die Prüfung nicht besteht.  
- es einer zu großen Belastung ausgesetzt wurde.  
- Sie keine Kenntnis über dessen vollständige Nutzungshistorie haben.  
- es aufgrund von Änderungen der Standards, Gesetze, Verfahren, Inkompatibilität mit anderer Ausrüstung usw. als veraltet gilt.  
Vernichten Sie außer Betrieb genommene Produkte, um eine weitere Verwendung zu verhindern.  
**WARNHINWEIS:** Ein außergewöhnliches Ereignis kann dazu führen, dass Sie das Produkt nach nur einer Verwendung außer Betrieb nehmen müssen. Dies hängt von der Art und Intensität der Verwendung und Bedingungen (raue Umgebungen, scharfe Kanten, Beschädigung durch Chemikalien usw.) ab.  
**(A) Lebensdauer, (B) Vorsichtsmaßnahmen, (C) Zulässige Temperatur, (D) Reinigung, (E) Trocknung, (F) Lagerung und Transport**  
**2 Jahre Garantie:** auf alle Material- und Fertigungsfehler.  
Ausschlüsse: normale Abnutzung, Modifikationen oder Änderungen, unsachgemäße Lagerung, Fahrlässigkeit, Verwendungen, für die dieses Produkt nicht vorgesehen ist.

