

APPRENEZ À CONNAÎTRE VOTRE RÉCHAUD MSR® XGK™ EX

Familiarisez-vous avec les pièces de votre réchaud XGK™ EX. Une étape d'amorçage ou de préchauffage est nécessaire pour convertir le carburant liquide à l'état gazeux et assurer le bon fonctionnement de ce réchaud. L'opération de préchauffage ou d'amorçage est décrite à l'étape 4.

⚠ AVERTISSEMENT

N'utilisez pas ce réchaud : (1) avant d'avoir lu et bien compris ce manuel d'utilisation; (2) si vous n'êtes pas disposé à surveiller un réchaud allumé et/ou chaud ou si vous ne vous sentez pas à l'aise dans une telle situation; (3) si vous observez une fuite de carburant; ou (4) si vous observez tout problème relatif au système de réchaud ou à l'environnement qui pourrait rendre dangereuse l'utilisation d'un dispositif à flamme nue. Le non-respect de ces instructions pourrait causer une situation dangereuse menant à un incendie, des brûlures, des blessures graves, ou la mort.

INSTRUCTIONS D'UTILISATION DU RÉCHAUD XGK™ EX

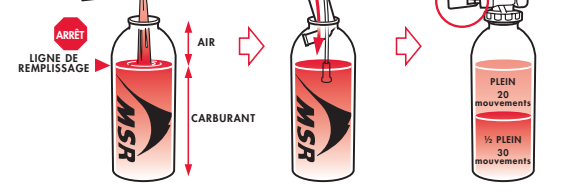
Afin d'éviter la mort ou des blessures graves, VEILLEZ À LIRE, COMPRENDRE ET SUIVRE L'ENSEMBLE des directives et avertissements de ce manuel avant d'utiliser le réchaud. this stove.

1 PRÉPARATION DE LA BOUTEILLE DE CARBURANT

Le réchaud XGK EX peut brûler divers carburants grâce à deux gicleurs interchangeables. Pour vous assurer que le gicleur adéquat est installé pour le type de carburant à utiliser, voir la section Informations sur le carburant.

- Remplissez la bouteille de carburant uniquement jusqu'à la ligne de remplissage. La présence d'air est nécessaire à l'expansion du carburant.
- Insérez la pompe dans la bouteille de carburant et serrez fermement.
- Fermez le robinet de la pompe, puis actionnez le plongeur (20 à 30 fois).

Moins la quantité de carburant versée est importante, plus il est nécessaire d'actionner le plongeur afin d'augmenter la pression. Pompez jusqu'à ce que vous sentiez une bonne résistance.

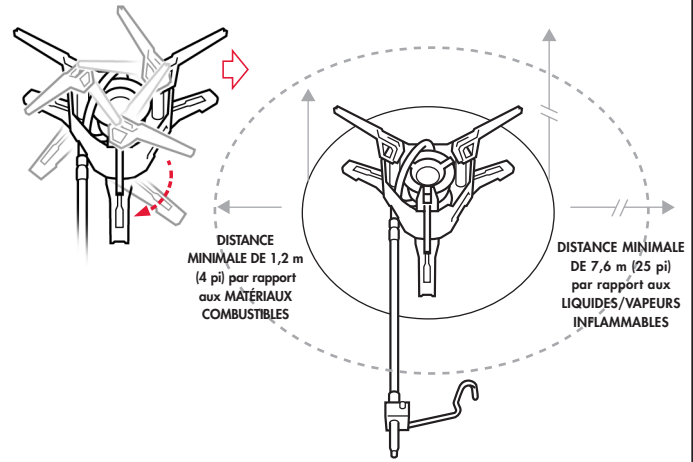


⚠ AVERTISSEMENT

N'utilisez que les bouteilles de carburant MSR®. Les bouteilles de carburant de fournisseurs tiers sont susceptibles de fuir et de causer un incendie, des brûlures, des blessures graves ou la mort. Maintenez le réchaud et le carburant hors de la portée des enfants; Cascade Designs, Inc. recommande une distance d'au moins 3 mètres (10 pieds). Soyez extrêmement vigilant lorsque vous utilisez ce réchaud à des températures inférieures à zéro degré. Lorsque la température est inférieure à zéro degré, les joints toriques peuvent durcir et le carburant peut s'échapper. Recherchez toujours des fuites de carburant avant et après mise sous pression et amorçage de la bouteille, et pendant et après que le réchaud ait été allumé. L'utilisation d'un réchaud qui fuit peut entraîner un incendie, des brûlures, des blessures graves ou la mort.

2 INSTALLATION DU RÉCHAUD

- Faites tourner les pieds du réchaud et les supports de casserole.
- Placez le réchaud au centre du répartiteur de chaleur.

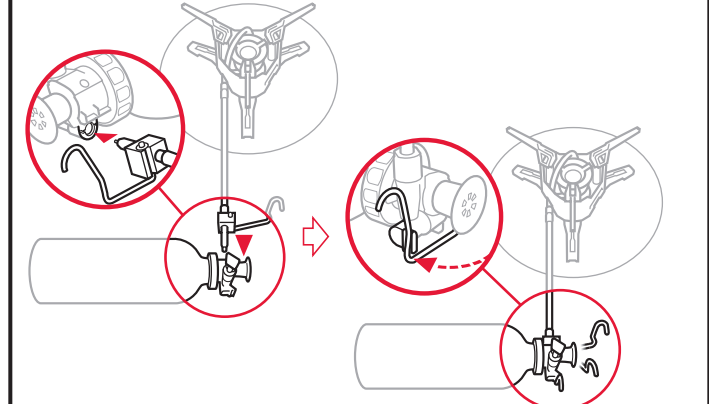


⚠ AVERTISSEMENT

Éloignez tout matériau combustible d'au moins 1,2 m (4 pi) du dessus et des côtés d'un réchaud allumé ou d'un réchaud que vous vous préparez à allumer. Éloignez tout liquide inflammables d'au moins 7,6 m (25 pi) du dessus et des côtés d'un réchaud allumé ou d'un réchaud que vous vous préparez à allumer. Ce réchaud est susceptible d'enflammer les matériaux combustibles, les liquides et les vapeurs inflammables et de créer une situation menant à un incendie, des brûlures, des blessures graves ou la mort. Ce réchaud est conçu pour l'extérieur (et non pour être utilisé dans un espace clos, quel qu'il soit, comme une tente) afin de faire bouillir de l'eau ou de faire cuire des aliments seulement. Ne l'utilisez jamais à d'autres fins. L'utilisation d'un réchaud dans un espace clos quelconque, ou à d'autres fins que celles de faire bouillir de l'eau ou de faire cuire des aliments peut causer un incendie, des brûlures, des blessures graves ou la mort. Utilisez toujours le réchaud sur une surface solide, stable et uniforme pour éviter tous basculements et renversements. Le renversement du réchaud peut causer une situation dangereuse où peuvent survenir un incendie, des brûlures, des blessures graves ou la mort.

3 RACCORDEMENT DU RÉCHAUD À LA POMPE

- Insérez la conduite de carburant dans la pompe. Lorsque la bouteille de carburant est posée sur le côté, le robinet doit être orienté vers le haut.
- Enclenchez solidement le crochet de verrouillage dans la cannelure de la pompe à carburant. Pour des raisons de sécurité, veillez à ce que la conduite de carburant ne soit pas tordue.

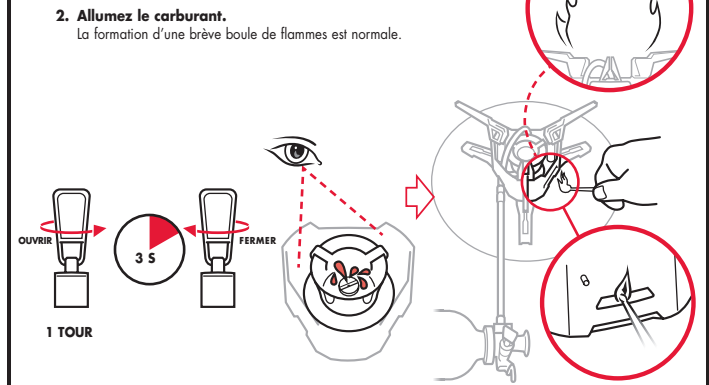


⚠ AVERTISSEMENT

Avant toute utilisation, inspectez la bouteille de carburant, la pompe, la conduite de carburant et le brûleur, ainsi que la zone en-dessous et autour du réchaud, afin d'y déceler toute trace de carburant. Si vous voyez ou sentez du carburant, n'allumez pas le réchaud. Voir la section Dépannage. Le carburant peut s'enflammer si le réchaud est utilisé alors que du carburant fuit et/ou a fui, et ceci peut causer un incendie, des brûlures, des blessures graves ou la mort. Ne débranchez jamais la conduite de carburant, la pompe ou la bouteille de carburant lorsque le réchaud est allumé, lorsqu'il est chaud ou lorsqu'il se trouve à proximité d'une flamme nue. Ne débranchez jamais la conduite de carburant, la pompe ou la bouteille de carburant lorsque le robinet se trouve sur une position ouverte (c.-à-d. le carburant s'écoule). Dans le cas contraire, le carburant pourrait fuir et s'enflammer, et causer un incendie, des brûlures, des blessures graves ou la mort.

4 PRÉCHAUFFAGE DU RÉCHAUD

- Ne laissez couler que l'équivalent d'une demi cuillerée à soupe de carburant.
 - Ouvrez le robinet d'un tour et laissez le carburant s'écouler pendant trois secondes.
 - Fermez le robinet.
 - Contrôlez la présence de carburant dans la coupelle de combustion et sur le coussinet d'amorçage.
- Allumez le carburant. La formation d'une brève boule de flammes est normale.

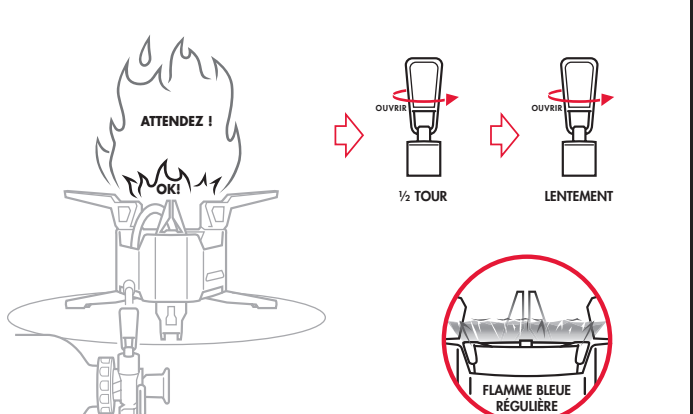


⚠ AVERTISSEMENT

Ne placez jamais la tête ou le corps au-dessus du réchaud lors de son amorçage ou de son allumage ou lors de la cuisson. La flamme du réchaud étant nue, le positionnement de la tête ou du corps au-dessus du réchaud est un geste dangereux qui peut causer un incendie, des brûlures, des blessures graves ou la mort. N'utilisez jamais une quantité excessive de carburant lors du préchauffage du réchaud. L'utilisation d'une quantité excessive de carburant lors de son amorçage peut causer un incendie, des brûlures, des blessures graves ou la mort.

5 ALLUMAGE DU RÉCHAUD

- Attendez que la taille de la flamme de préchauffage diminue.
- Ouvrez le robinet d'un demi-tour, et attendez l'apparition d'une flamme bleue régulière.
- Ouvrez lentement le robinet.

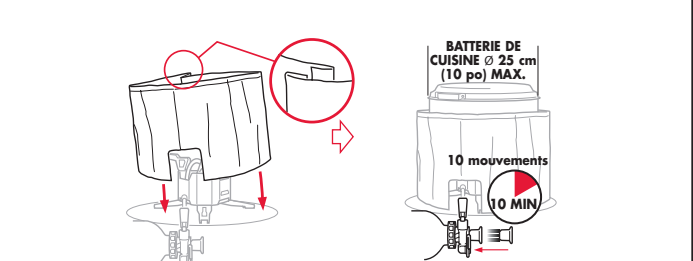


⚠ AVERTISSEMENT

Ne rallumez jamais un réchaud chauffé. Laissez toujours un réchaud éteint se refroidir pendant au moins 5 minutes avant de le rallumer. Le rallumage d'un réchaud chauffé peut créer de grandes flammes et entraîner un incendie, des brûlures, des blessures graves ou la mort. Ne déplacez jamais un réchaud chaud ou allumé. Éteignez toujours le réchaud et attendez qu'il se refroidisse pendant au moins 5 minutes avant de le déplacer. Le déplacement d'un réchaud allumé ou chaud peut entraîner un incendie, des brûlures, des blessures graves ou la mort. Ne laissez jamais un réchaud chaud ou allumé sans surveillance. Un réchaud non surveillé peut causer un incendie et/ou des brûlures voire la mort chez les enfants, animaux ou personnes imprudentes.

6 UTILISATION DU RÉCHAUD POUR LA CUISINE

- Installez le paravent.
 - Pliez les extrémités du paravent.
 - Pour un fonctionnement optimal, laissez un écart de 2,5 cm (1 po) entre le paravent et la casserole.
 - Utilisez le paravent pour améliorer le fonctionnement du réchaud en toute circonstance.
- Placez la casserole sur le réchaud.
- Maintenez la pression de la bouteille de carburant.
 - Pour maintenir un fonctionnement constant, actionnez la pompe 10 fois toutes les 10 minutes. Tenez fermement la bouteille de carburant lors du pompage.

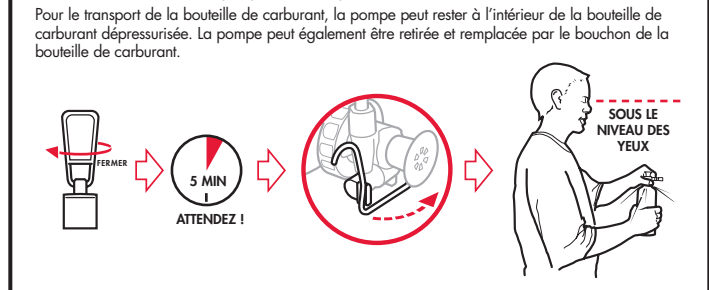


⚠ AVERTISSEMENT

Éloignez la bouteille de carburant du brûleur du réchaud et de toute autre source de chaleur. Placez la bouteille de carburant de manière à ce qu'elle soit aussi loin que possible du brûleur. L'utilisation de la bouteille de carburant à proximité du brûleur ou d'autres sources de chaleur peut causer l'explosion de la bouteille de carburant et entraîner un incendie, des brûlures, des blessures graves ou la mort. Ne placez jamais de paravent autour de la bouteille de carburant. N'utilisez jamais une batterie de cuisine d'un diamètre supérieur à 25 cm (10 po). Ne regroupez et n'utilisez jamais deux réchauds ou plus. N'utilisez jamais le réchaud pour faire chauffer des casseroles vides ou sèches. N'utilisez jamais de répartiteurs ou de diffuseurs de chaleur de fournisseurs tiers. Une telle utilisation du réchaud peut causer l'explosion de la bouteille de carburant et entraîner un incendie, des brûlures, des blessures graves ou la mort. N'utilisez jamais une batterie de cuisine dont le format ne convient pas au réchaud, particulièrement aux supports à casserole (p. ex., une casserole dont le fond est convexe ou concave, certaines batteries de cuisine émaillées, etc.). L'utilisation d'un ustensile de cuisson inapproprié peut causer l'instabilité de l'ustensile ou du réchaud et créer une situation où l'ustensile chaud et/ou le contenu de l'ustensile peut se renverser et causer un incendie, des brûlures, des blessures graves ou la mort. Cascade Designs, Inc. garantit seulement l'utilisation de la batterie de cuisine de marque MSR® de taille appropriée; l'utilisation de toute autre batterie de cuisine de fournisseurs tiers est effectuée aux propres risques et au gré de l'utilisateur.

7 ARRÊT DU RÉCHAUD

- Fermez le robinet de la pompe sur la bouteille de carburant. Le carburant résiduel continue de brûler d'une petite flamme pendant quelques minutes.
- Fermez le réglage de flamme sur le réchaud. Une fois que la dernière flamme s'est éteinte, attendez 5 minutes afin de laisser refroidir le réchaud.
- Débloquez le crochet de verrouillage et retirez la conduite de carburant de la pompe.
- Dépressurisez la bouteille de carburant et rangez le réchaud.
 - Tenez la bouteille de carburant à la verticale et éloignez-la de votre visage et de toute source de chaleur ou d'inflammation.
 - Desserrez lentement la pompe afin de dépressuriser la bouteille de carburant.



⚠ AVERTISSEMENT

Serrez toujours bien le capuchon de la bouteille de carburant avant d'entreposer celle-ci hors de la portée des enfants. Si ces consignes ne sont pas respectées, un enfant pourrait s'emparer de la bouteille de carburant et accéder au contenu de celle-ci. Une exposition au contenu de la bouteille, au niveau topique et/ou par ingestion, peut causer un empoisonnement, des blessures graves ou la mort. Conservez toujours la bouteille de carburant dans un endroit bien aéré à l'écart de toute source potentielle de chaleur ou d'inflammation, notamment : des chauffe-eau, des réchauds, des flammes pilotes ou des fours. L'entreposage de la bouteille à proximité d'une source de chaleur ou d'inflammation quelconque peut causer l'explosion de la bouteille de carburant et entraîner un incendie, des brûlures, des blessures graves ou la mort.